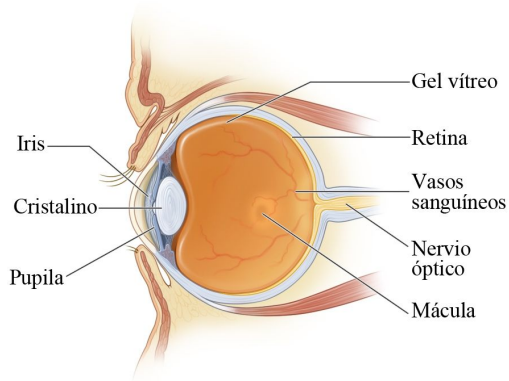


Su prueba: Diagnóstico por imágenes de la retina - [Your Test: Retinal Imaging]



¿Qué es el diagnóstico por imágenes de la retina?

El diagnóstico por imágenes de la retina toma imágenes de la parte posterior del ojo, lo que incluye la retina. La retina detecta la luz y envía las imágenes al cerebro.

Los tipos de diagnóstico por imágenes de la retina incluyen la fotografía en color y blanco y negro en formato digital o en película. A veces se utiliza un material de contraste para rastrear el flujo de sangre en la retina. Esto se conoce como angiografía con fluoresceína.

¿Por qué se hace este tipo de prueba?

Una prueba de diagnóstico por imágenes de la retina puede ayudar al médico a detectar y a tratar problemas oculares como la retinopatía diabética y la degeneración macular. La prueba también puede ayudar al médico a ver si la enfermedad está empeorando y si el tratamiento está funcionando.

Podría necesitar hacerse el diagnóstico por imágenes de la retina si:

- Tiene diabetes. La diabetes puede causar retinopatía diabética, la cual puede provocar mala visión e incluso ceguera.
- Tiene retinopatía diabética. La prueba puede ayudar al médico a ver si el tratamiento está funcionando.
- Su médico piensa que usted tiene degeneración macular húmeda, la cual puede conducir a pérdida de la visión. Una angiografía con fluoresceína puede ayudar a encontrar los vasos sanguíneos con fugas en el ojo o los vasos sanguíneos anormales, que forman parte de esta enfermedad.
- Su visión es cada vez peor y su médico quiere saber la razón.

Los exámenes de la vista, incluyendo el diagnóstico por imágenes de la retina, pueden ayudar al médico a encontrar la retinopatía diabética y la degeneración macular tempranamente. Si encuentra las enfermedades a tiempo y comienza el tratamiento, usted tiene una mejor oportunidad de proteger su visión.

El diagnóstico por imágenes de la retina no debe reemplazar a un examen completo de los ojos.

¿Qué sucede cuando le hacen esta prueba?

Antes de la prueba

Dígale a su médico si:

- Está o podría estar embarazada o está amamantando. El material de contraste utilizado en una angiografía con fluoresceína puede hacerle daño al feto. El material de contraste también puede pasar al bebé en la leche materna.

- Es alérgico a algún medicamento, incluyendo las gotas para dilatar las pupilas.
- Tiene problemas de salud, incluyendo glaucoma.
- Está tomando algún medicamento, incluyendo los de venta libre, remedios herbales u otros suplementos.

Durante la prueba

El médico utilizará gotas para ensanchar, o dilatar, las pupilas. Para algunas pruebas, sus ojos no estarán dilatados.

Estará sentado viendo hacia una cámara. Es posible que se tenga que aflojar o quitar la ropa ajustada alrededor del cuello.

Colocará la barbilla sobre una superficie y la frente contra una barra para mantener la cabeza firme. Tendrá que mantener los dientes cerrados, abrir los ojos lo más ampliamente posible y mirar hacia el frente. El médico tomará unas cuantas fotografías.

Angiografía con fluoresceína

Cuando le estén haciendo una angiografía con fluoresceína, tendrá una aguja IV colocada en una vena en el brazo y le inyectarán un material de contraste. El material de contraste tarda entre 10 y 15 segundos en llegar a los vasos sanguíneos de los ojos.

A medida que el material de contraste entra en los ojos, el médico toma algunas fotos. Las fotos muestran cómo se mueve el material de contraste a través de los vasos sanguíneos. Se toman más fotos después de que ha pasado la mayor parte del material de contraste a través de los ojos. Esto comprueba si alguno de los vasos sanguíneos tiene una fuga.

Una prueba sin el uso del material de contraste tarda aproximadamente 5 minutos.

Si se utiliza un material de contraste, la prueba dura aproximadamente 30 minutos. Si el médico necesita más fotografías, usted

descansará 20 minutos antes de que le tomen las nuevas fotos.

¿Qué ocurre después de la prueba?

Normalmente, su médico puede revisar los resultados con usted poco después de la prueba. Si los resultados no están listos, pregúntele a su médico cuándo los tendrá.

Si le dilataron las pupilas, podría tener visión borrosa por varias horas. No conduzca durante varias horas después de que le hayan dilatado las pupilas, a menos que su médico lo apruebe.

Probablemente podrá volver a casa o a sus actividades habituales de inmediato. Pero si le dilataron las pupilas, sus ojos estarán sensibles. Protéjalos del sol usando gafas de sol.

¿Con qué frecuencia necesita hacerse exámenes de la vista?

Si tiene diabetes, hágase un examen de la vista al menos una vez al año.

Si tiene usted algún problema en los ojos, hable con su médico sobre la frecuencia con que necesita hacerse un examen.

Si no tiene problemas en los ojos, hágase un examen de la vista:

- Cada 2 a 4 años, si tiene de 40 a 54 años.
- Cada 1 a 3 años, si tiene de 55 a 64 años.
- Cada 1 a 2 años, si tiene 65 años o más.

Si se utiliza la fluoresceína como material de contraste, no se ponga los lentes de contacto blandos de nuevo durante al menos 4 horas, porque los lentes se podrían teñir con el

colorante. Su piel, la parte blanca de los ojos y la orina pueden tener un color amarillento brillante o anaranjado durante 24 a 48 horas después de la prueba.

¿Qué debe saber acerca de esta prueba?

Si se utiliza la fluoresceína como material de contraste, es posible que note un sabor

metálico en la boca, náuseas leves y una breve sensación de calor.

Algunas personas son alérgicas al material de contraste. Dígame a su médico si siente mareos, necesita vomitar, o tiene comezón y ronchas después de que le hayan inyectado el material de contraste.



©2007-2012 Healthwise, Incorporated. Healthwise niega toda responsabilidad por el uso de esta información, que no reemplaza el consejo médico. 2011-07-abk5637